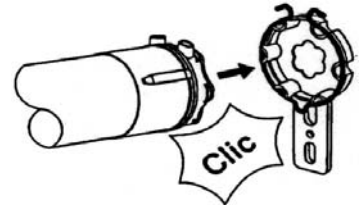
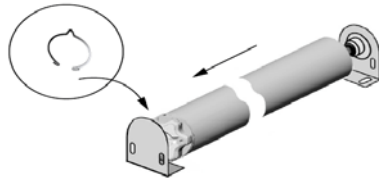


# OXIMO RTS

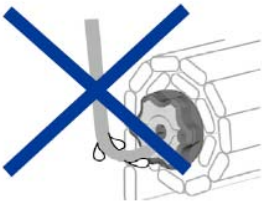
- napęd do rolet z wbudowanym odbiornikiem radiowym,
- układ rozpoznawania przeszkody z wyłącznikiem przeciążeniowym
- programowana pozycja komfortowa

## Wskazówki montażowe

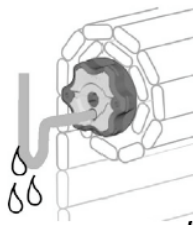
OXIMO RTS pasuje do standardowych uchwytów montażowych stosowanych do serii LT 50



NIE



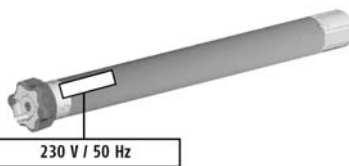
TAK



Ochrona obudowy napędu: IP44

**Odpowiedni sposób prowadzenia kabla** dodatkowo zabezpiecza napęd przed ewentualnymi szkodami wyrządzonymi przez wodę (nadmierną wilgotność)

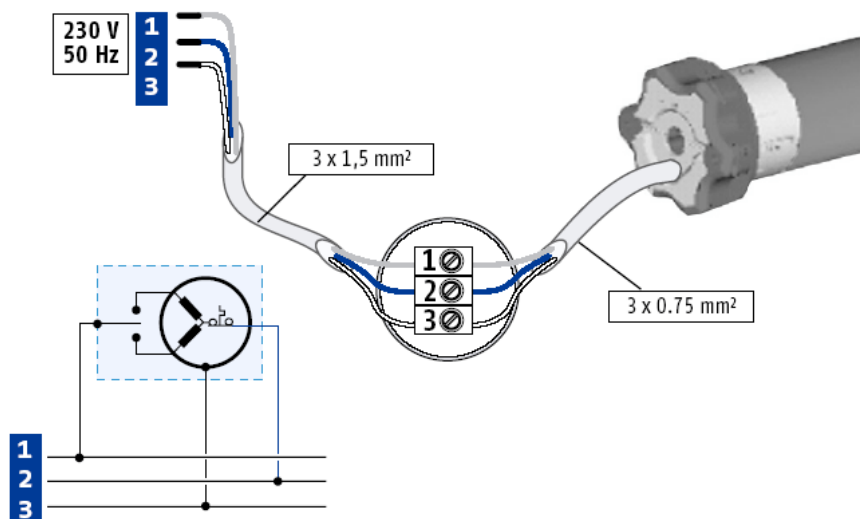
## Podłączenie elektryczne



Montaż, sprawdzenie i oddanie do użytku podłączeń ~230V powinno być przeprowadzane wyłącznie przez osoby z odpowiednimi uprawnieniami!

Wszelkie podłączenia należy przeprowadzać przy odłączonym napięciu zasilania!

1	Faza	brązowy
2	Neutralny	niebieski
3	Uziemienie	żółto-zielony



## Uwagi wstępne

Zakupiony siłownik znajduje się w stanie „fabrycznym”, tzn. po podłączeniu do zasilania nie reaguje na polecenia z żadnego nadajnika RTS.

Napęd **Oximo RTS** może współpracować ze wszystkimi dostępnymi nadajnikami serii RTS

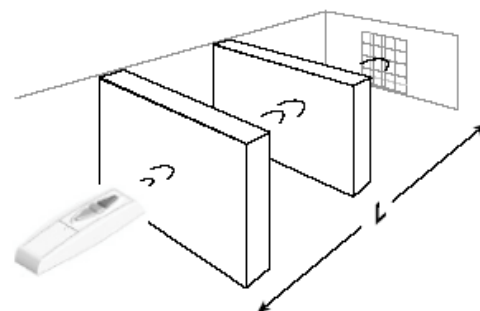


12

Do jednego napędu Oximo RTS można zaprogramować maksymalnie 12 różnych nadajników

Zasięg sterowania radiowego ograniczony jest przez przepisy dotyczące maksymalnej mocy nadajników oraz warunki zabudowy urządzeń. Projektując rozmieszczenie nadajników należy uwzględnić ograniczenie zasięgu do około 20 m przez 2 grube ściany

Radio Technology Somfy™



	L	)))
Telis RTS	20 m / 65 ft	433,42 MHz
Centralis RTS		
Chronis RTS		
Inis RT	6 m / 19 ft	
Telis RTS U.S.		

### PODCZAS PROGRAMOWANIA ZASILANY POWINIEN BYĆ WYŁĄCZNIE NAPĘD PROGRAMOWANY W DANYM MOMENCIE

W przypadku stosowania pilota Telis jako nadajnika, należy pamiętać, że:

1. Przycisk programowania znajduje się we wgłębieniu na tylnej ściance pilota (rysunek obok)
2. Przy programowaniu pilota Telis 4 RTS upewnić się czy pilot jest aktualnie **przełączony na żądany kanał**. Przełącznik kanałów oznaczono strzałką na fotografii obok

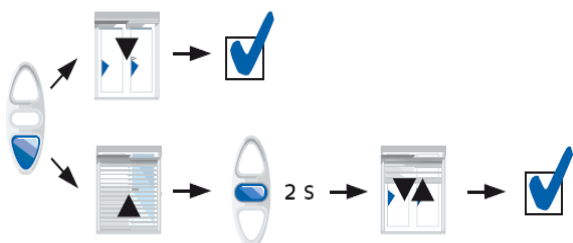




Podłączyć zasilanie. Na wybranym nadajniku RTS wcisnąć równocześnie przyciski **GÓRA** i **DÓŁ**

Napęd porusza się krótko góra/dół.

**W trybie „montażowym”** napęd porusza się tylko przy wciśniętym i przytrzymanym przycisku **GÓRA** lub **DÓŁ**. Puszczanie przycisku powoduje zatrzymanie napędu (brak podtrzymania)



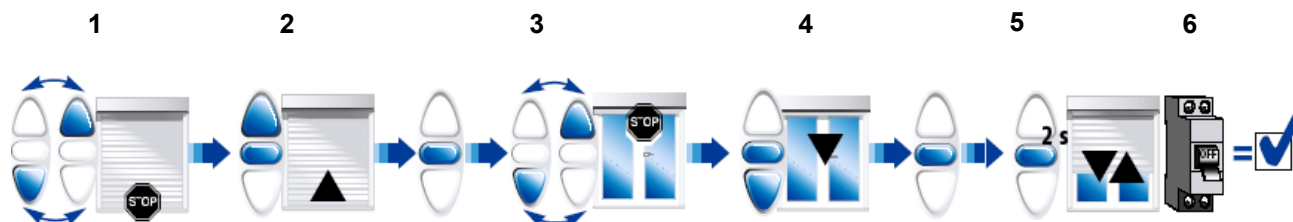
#### Sprawdzenie kierunków ruchu napędu

Jeśli napęd porusza się w nieprawidłowych kierunkach (tzn. wciśnięcie przycisku **GÓRA** powoduje ruch w dół) należy zmienić kierunki ruchu napędu.

#### Zmiana kierunków ruchu (tylko gdy są nieprawidłowe)

Na wpisanym nadajniku wcisnąć i przytrzymać przez ok. 2 sekundy przycisk **STOP**.

Napęd porusza się krótko góra/dół  
Kierunki ruchu zostały zmienione.



1. Przy użyciu przycisków **GÓRA** i **DÓŁ** ustawić roletę w **dolnym** położeniu krańcowym.
2. Równocześnie wcisnąć i przytrzymać przez ponad 2 sek. przyciski **STOP** i **GÓRA**.  
Roleta zaczyna się automatycznie podnosić.
3. Zatrzymać roletę w górnym położeniu krańcowym przy użyciu przycisku **STOP** (możliwa jest korekta tego położenia przy użyciu przycisków **GÓRA** lub **DÓŁ**)
4. Równocześnie wcisnąć i przytrzymać przez ponad 2 sek. przyciski **STOP** i **DÓŁ**.
5. Po automatycznym zatrzymaniu się rolety (w dolnym położeniu krańcowym) wcisnąć i przytrzymać przycisk **STOP** przez ponad 2 sek. Napęd porusza się krótko góra/dół.

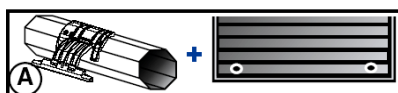
Położenia krańcowe zostały zapamiętane w napędzie Oximo RTS.

6. Odłączyć zasilanie od napędu.

**Uwaga końcowa:** dopuszczalne jest rozpoczęcie programowania od dolnej ( jw.) lub górnej krańcówki  
**Programowanie „montażowe” zostało zakończone**

#### DODATEK: UPROSZCZONE USTAWIANIE POŁOŻEŃ KRAŃCOWYCH

TYLKO wtedy gdy zastosowano specjalne wieszaki blokujące oraz ograniczniki (odbojniki) w listwie dolnej.



W tym przypadku krańcówki ustawiają się w pełni automatycznie (przeciążeniowo)

Po ponownym podłączeniu zasilania OXIMO RTS **pamięta ustawienia wyłączników krańcowych**, lecz **nie reaguje** na sygnały GÓRA/ DÓŁ z żadnego nadajnika.

Napęd zacznie reagować po rozpoczęciu procedury programowania pierwszego nadajnika (rozdział poniżej)

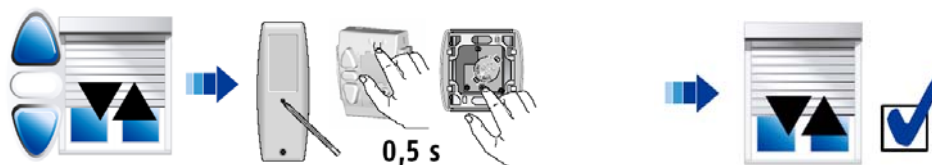
## Programowanie –

## WPISANIE DO PAMIĘCI PIERWSZEGO NADAJNIKA

1. Wyłączyć i włączyć zasilanie
2. W wybranym nadajniku RTS wcisnąć równocześnie przyciski **GÓRA** i **DÓŁ**
3. W wybranym nadajniku KRÓTKO wcisnąć przycisk **PROG.**



UWAGA: każdy z kolejnych kroków 1,2,3 napęd potwierdza krótkim ruchem góra/dół.



Nadajnik został wpisany do Oximo RTS. Pozostałe nadajniki są ignorowane.

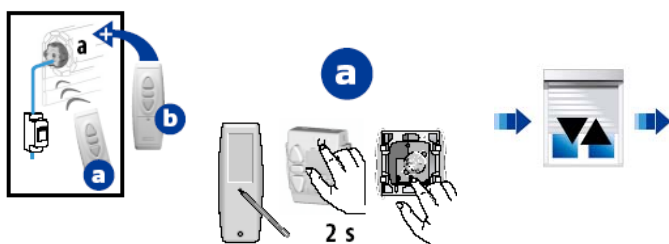
Od tej pory każde krótkie wciśnięcie przycisku GÓRA lub DÓŁ powoduje wykonanie pełnego ruchu do zaprogramowanego położenia krańcowego

## Programowanie –

## WPISANIE KOLEJNYCH NADAJNIKÓW

(lub kasowanie już zaprogramowanych)

a – pierwszy zaprogramowany nadajnik  
b – kolejny programowany nadajnik

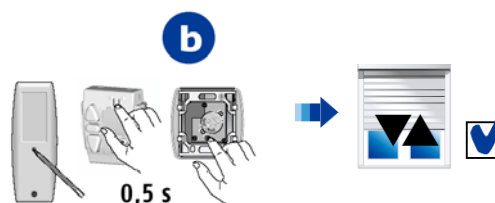


1. W już zaprogramowanym do danego napędu Oximo RTS nadajniku (a) wcisnąć i przytrzymać przez ok. 2 sek. przycisk **PROG.** Napęd porusza się krótko góra/dół.

Oximo RTS znajduje się w stanie programowania.

2. Wcisnąć krótko przycisk **PROG** w nadajniku (**b**), który ma zostać zaprogramowany (lub wykasowany)  
Napęd porusza się krótko góra/dół.

Nowy nadajnik został zaprogramowany (lub wykasowany)



## Programowanie –

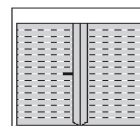
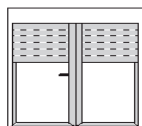
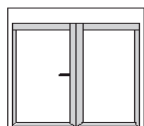
## DEFINIOWANIE POZYCJI KOMFORTOWEJ

Oximo RTS umożliwia ustawienie rolety pozycji komfortowej (osiąganej po naciśnięciu klawisza **STOP** przy zatrzymanym napędzie)

**GÓRNA**

**KOMFORTOWA**

**DOLNA**



1. Przy użyciu przycisków **GÓRA**, **DÓŁ** i **STOP** ustawić roletę w położeniu, które w przyszłości ma zostać położeniem komfortowym.
2. Wcisnąć i przytrzymać przycisk **STOP** przez ponad 5 sek.



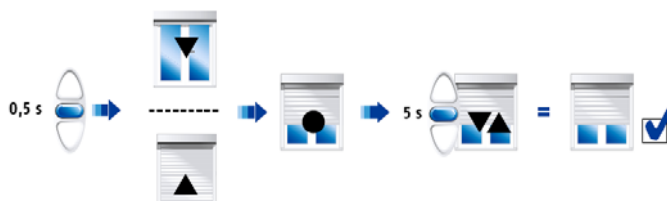
3. Napęd porusza się krótko góra/dół.  
Pozycja komfortowa została zapamiętana w napędzie Oximo RTS

**Ustawienie rolety w pozycji komfortowej:**

przy roletce stojącej w dowolnym położeniu - krótko nacisnąć przycisk **STOP**

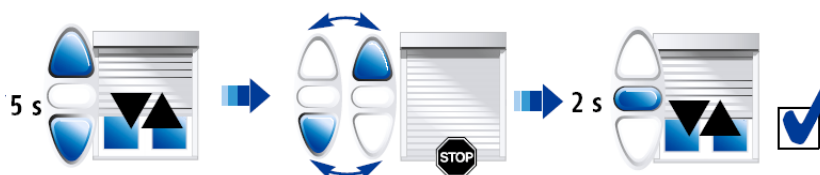
## Programowanie –

## KASOWANIE POZYCJI KOMFORTOWEJ



1. Przy użyciu przycisku **STOP** ustawić roletę w położeniu komfortowym.
2. Wcisnąć i przytrzymać przycisk **STOP** przez ok. 5 sek.
3. Napęd porusza się krótko góra/dół.  
Pozycja komfortowa została skasowana.

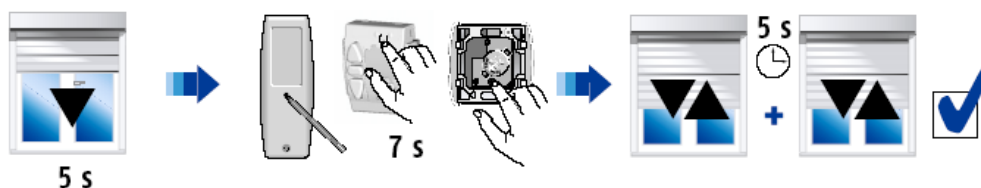
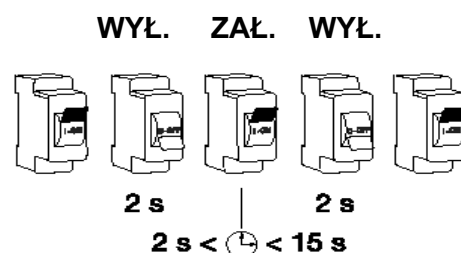
1. Przy użyciu przycisków **GÓRA** (jeśli korygujemy górne położenie krańcowe) lub **DÓŁ** (jeśli korygujemy dolne położenie krańcowe) ustawić roletę w odpowiednim DOTYCHCZASOWYM położeniu krańcowym.
2. Równocześnie wcisnąć i przytrzymać przez ponad 5 sek. przyciski **GÓRA i DÓŁ**. Napęd porusza się krótko góra/dół.
3. Przy użyciu przycisków **GÓRA** , **DÓŁ**, **STOP** ustawić roletę w nowym położeniu krańcowym.
4. Wcisnąć i przytrzymać przycisk **STOP** przez ponad 2 sek. Napęd porusza się krótko góra/dół.



Nowe położenie krańcowe zostało w ten sposób zapamiętane w napędzie OXIMO RTS.

1. Wyłączyć zasilanie (2 s.), włączyć (2-15 s.), wył. (2 s.)
2. Napęd porusza się przez ok. 5 sekund
3. W dowolnym nadajniku wcisnąć przycisk **PROG** i przytrzymać go dłużej niż 7 sekund.

Napęd dwukrotnie (w 5 sekundowych odstępach) porusza się krótko góra/dół.



OXIMO RTS został wprowadzony w stan „fabryczny”.

Wszystkie ustawienia należy przeprowadzić zgodnie z pkt. **Programowanie „montażowe”** (strona 3)