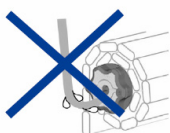


OXIMO WT

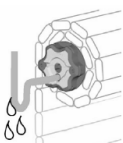
- napęd z „miękkim” wyłącznikiem przeciążeniowym,
- zaprojektowany do rolet, może automatycznie ustawiać położenia krańcowe
- wbudowana elektronika umożliwia równoległe połączenie dwóch lub trzech napędów Oximo WT

Wskazówki montażowe

NIE



TAK



Oximo WT **pasuje do uchwytów** montażowych stosowanych ze standardowymi napędami SOMFY LT

Ochrona obudowy napędu: IP44

Odpowiedni sposób prowadzenia kabla dodatkowo zabezpiecza napęd przed ewentualnymi uszkodzami wyrządzonymi przez wodę (nadmierną wilgotność)

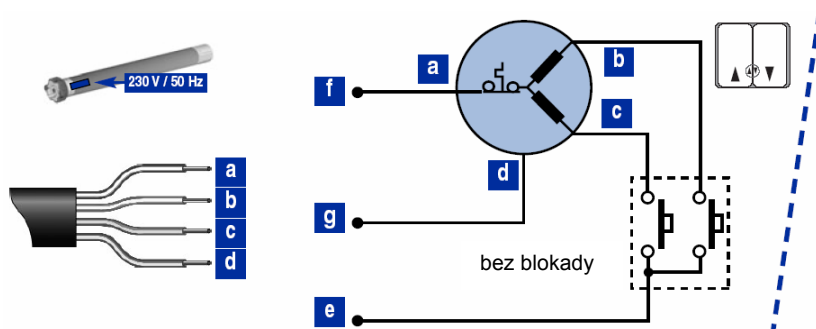


Podłączenia elektryczne

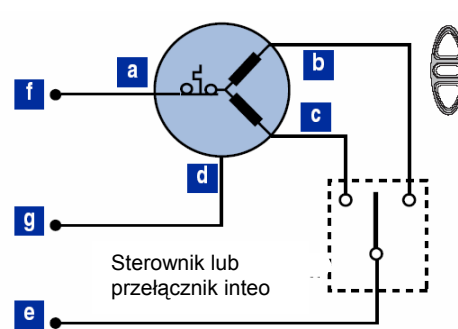


Wszelkie podłączenia należy przeprowadzać przy odłączonym napięciu zasilania!

TRYB PROGRAMOWANIA



TRYB UŻYTKOWNIKA



a- niebieski
b- brązowy
c- czarny
d- żółto-zielony

e- faza zasilania (L) f- zerowy (N) g- uziemienie (PE)



Napęd **Oximo WT** może współpracować ze wszystkimi dostępnymi sterowaniami serii inteo UNO, inteo IB lub z odbiornikami RTS.



Do programowania napędu najwygodniej jest używać uniwersalnego kabla montażowego, nr art. **9 013 142**
Możliwe jest także programowanie napędu Oximo WT z wykorzystaniem przełącznika bez blokady kierunków (np. Centralis IB) zamontowanego na kablu montażowym.

Programowanie –

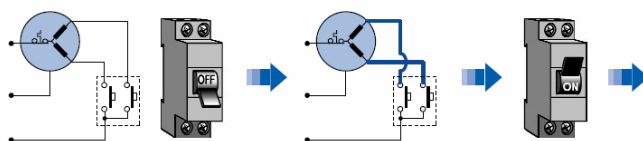
SPRAWDZENIE KIERUNKÓW OBROTU

Sprawdzenie kierunków obrotu napędu

Sprawdzić czy wciśnięcie przycisku GÓRA powoduje podnoszenie rolety.

Zmiana kierunków (tylko gdy są nieprawidłowe)

Po odłączeniu zasilania zamienić ze sobą przewody kierunkowe napędu góra/dół, tj. brązową i czarną żyłę



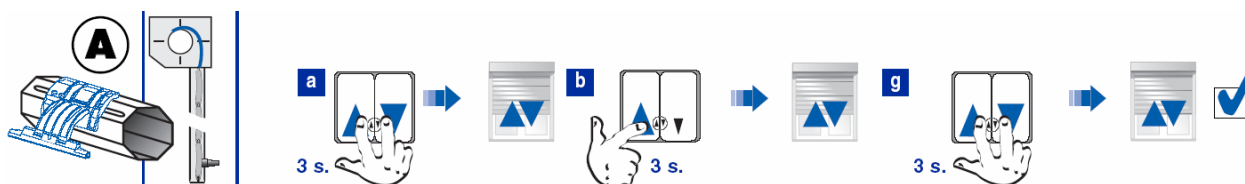
Programowanie –

USTAWIANIE POŁOŻEŃ KRAŃCOWYCH

W zależności od użytych mocowań i zastosowania blokad możliwe są cztery sposoby ustawiania krańcówek.

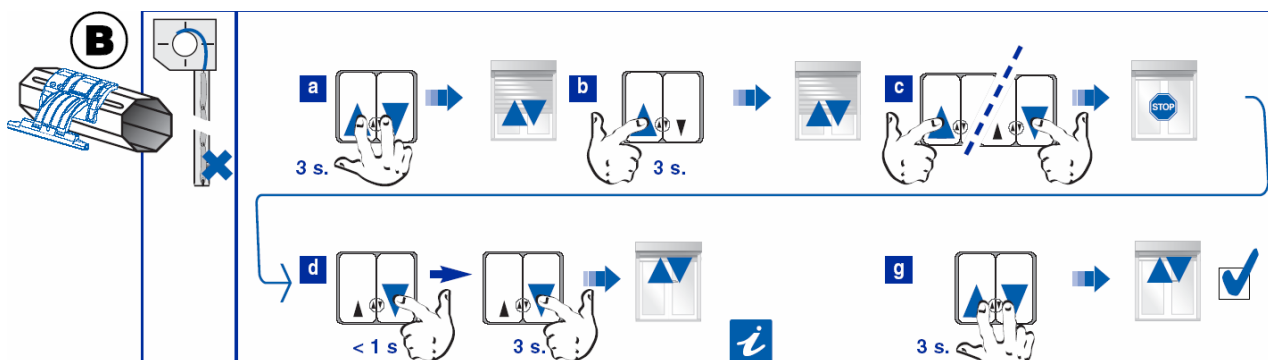
Wariant A

szytywne wieszaki (art. nr 9 912 000 lub 9 912 001) + blokada w listwie dolnej



- a- jednocześnie klawisze góra/dół
- b- klawisz „góra”
- g- zatwierdzenie ustawień

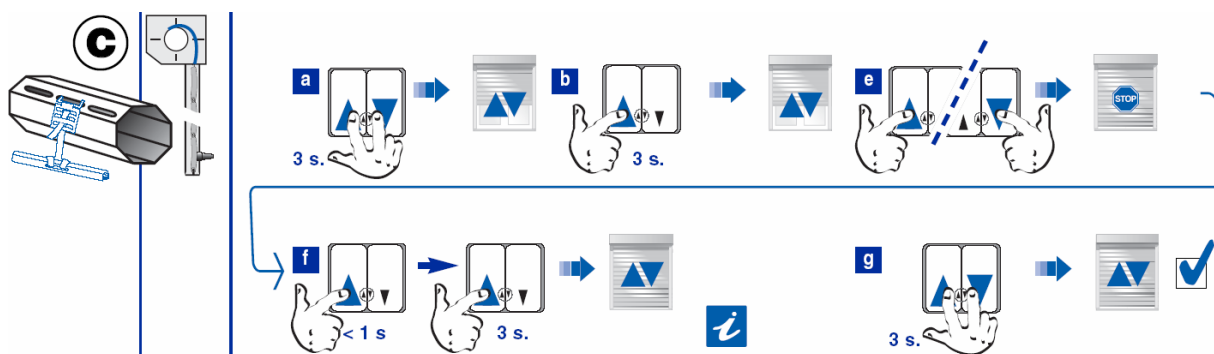
Wariant B sztywne wieszaki (art. nr 9 912 000 lub 9 912 001) + brak blokady a w listwie dolnej



- a- jednocześnie klawisze góra/dół
- b- klawisz „góra”
- c- ustawić żądane górne położenie krańcowe
- d- impulsy w kierunku „dół”
- g- zatwierdzenie ustawień

i – jeśli brak potwierdzenia krótkim ruchem góra/dół, należy skasować ustawienia (wprowadzić w stan fabryczny) i rozpocząć procedurę B od początku

Wariant C bez sztywnych wieszaków + blokada a w listwie dolnej

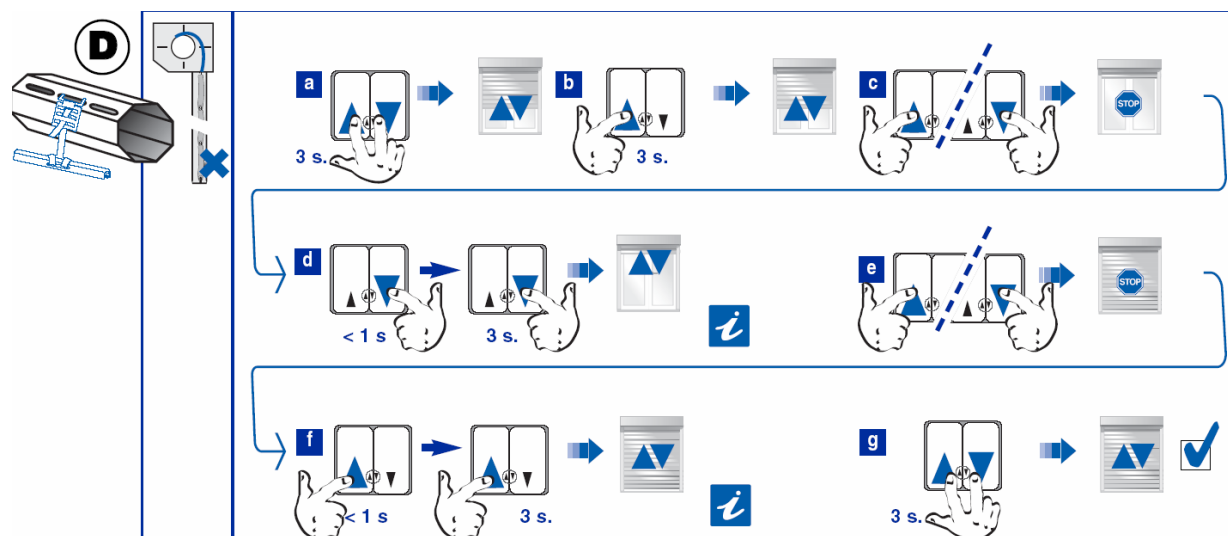


- a- jednocześnie klawisze góra/dół
- b- klawisz „góra”
- c- ustawić żądane górne położenie krańcowe
- f- impulsy w kierunku „góra”
- g- zatwierdzenie ustawień

i – jeśli brak potwierdzenia krótkim ruchem góra/dół, należy skasować ustawienia (wprowadzić w stan fabryczny) i rozpocząć procedurę C od początku

Wariant D

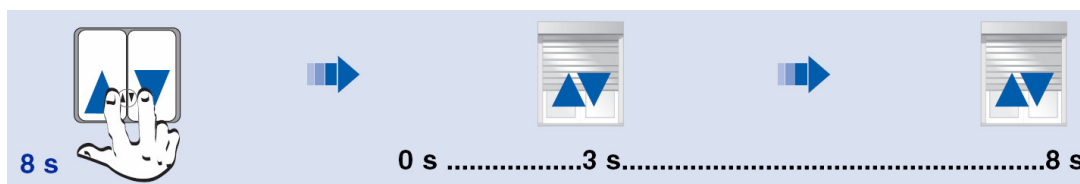
bez sztywnych wieszaków + bez blokady w listwie dolnej



- a- jednocześnie klawisze góra/dół
- b- klawisz „góra”
- c- ustawić żądane górne położenie krańcowe
- d- impulsy w kierunku „dół”
- e- ustawić żądane dolne położenie krańcowe
- f- impulsy w kierunku „góra”
- g- zatwierdzenie ustawień

i – jeśli brak potwierdzenia krótkim ruchem góra/dół, należy skasować ustawienia (wprowadzić w stan fabryczny) i rozpocząć procedurę D od początku

Wykorzystując kabel montażowy lub (przełącznik bez blokady kierunków) jednocześnie naciśnąć i przytrzymać klawisze góra/dół przez 8 sek.



Skasowanie ustawień potwierdzone jest dwukrotnym krótkim ruchem góra/dół po 3 i po 8 sekundach