

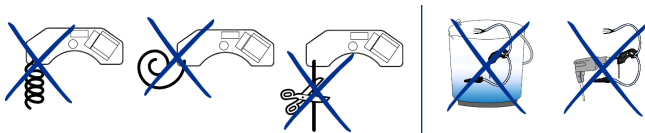
PLATINE RTS

- Odbiornik radiowy do wbudowania w skrzynkę rolety,
- Możliwość współpracy z dowolnymi nadajnikami RTS oraz czujnikiem Soliris Sensor RTS (automatyka słoneczna),
- Programowane położenia komfortowe,
- Łatwiejsze programowanie (polecenia potwierdzone krótkim ruchem góra/dół)

SOMFY oświadcza, że produkt ten odpowiada istotnym wymaganiom i postanowieniom dyrektywy 1999/5/EC. Treść deklaracji zgodności jest podana w internecie na stronie www.somfy.com rubryka CE. Produkt do użytku w Unii Europejskiej i Szwajcarii.



Wskazówki montażowe

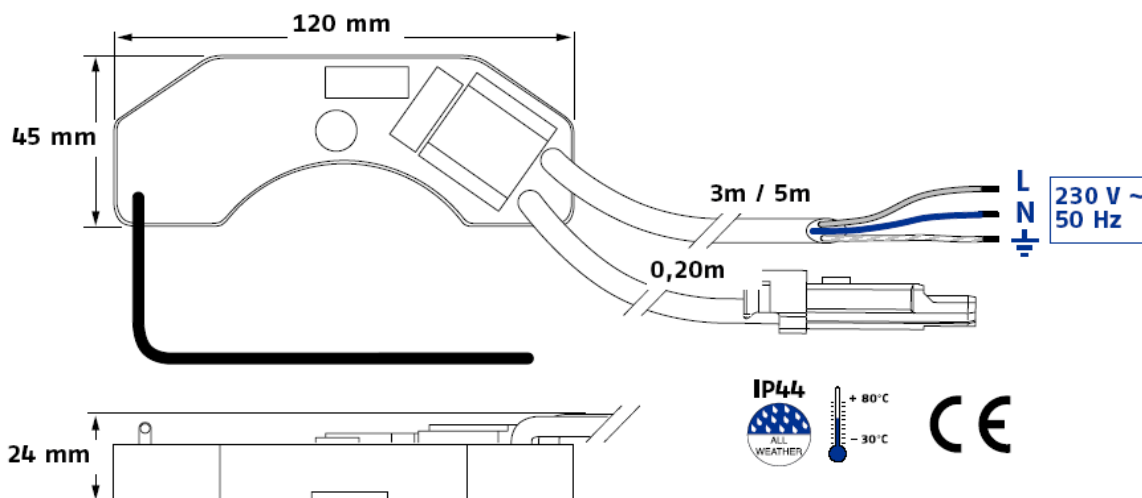


Wszelkie podłączenia należy przeprowadzać przy odłączonym napięciu zasilania!

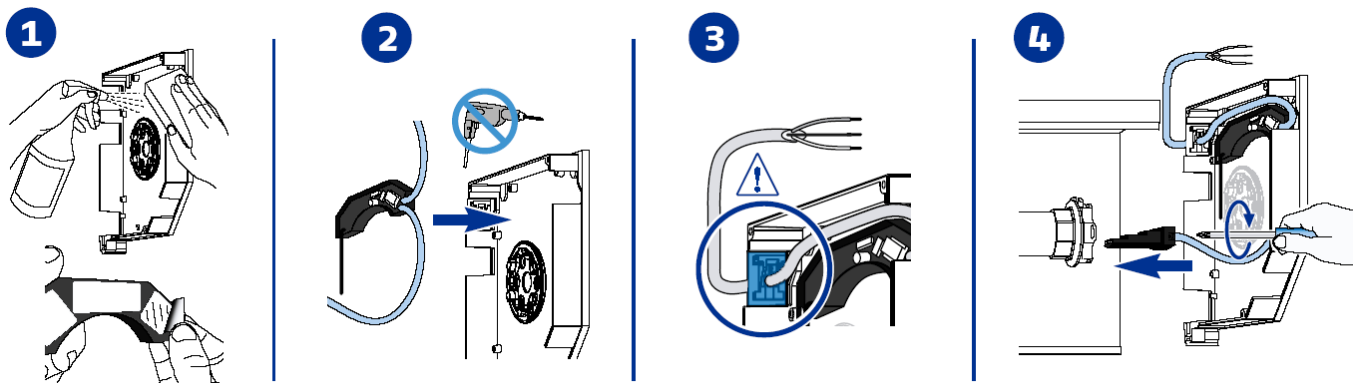
L	Faza	brązowy
N	Neutralny	niebieski
PE	Uziemienie	żółto-zielony



Montaż, sprawdzenie i oddanie do użytku Podłączeń ~230V powinno być przeprowadzane wyłącznie przez osoby z odpowiednimi uprawnieniami!



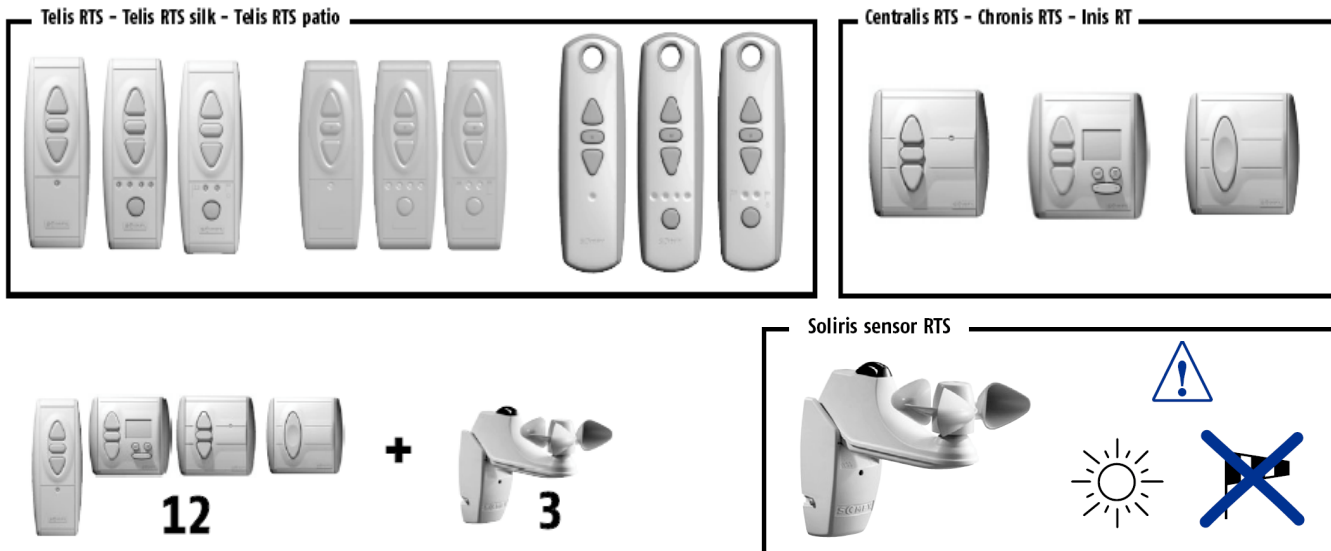
Montaż w skrzynce roletowej przy użyciu fabrycznie dostarczonej dwustronnej taśmy klejącej



Uwagi wstępne

Zakupiony odbiornik znajduje się w stanie „fabrycznym”, tzn. po podłączeniu do zasilania nie jest zaprogramowany.

Odbiornik **Platine RTS** może współpracować ze wszystkimi dostępnymi nadajnikami serii RTS



Do jednego odbiornika **Platine RTS** można zaprogramować:

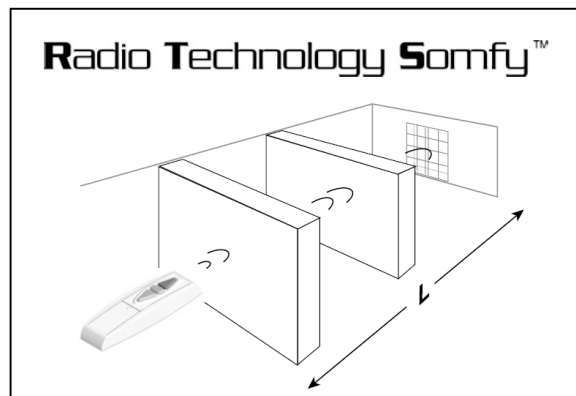
- 12 różnych nadajników RTS
- 3 czujniki słoneczne Soliris Sensor RTS

Zasięg sterowania radiowego ograniczony jest przez przepisy dotyczące maksymalnej mocy nadajników oraz warunki zabudowy urządzeń. Projektując rozmieszczenie nadajników należy uwzględnić ograniczenie zasięgu „L”

około 20 m przez 2 grube ściany

Częstotliwość radiowa: 433,42 MHz

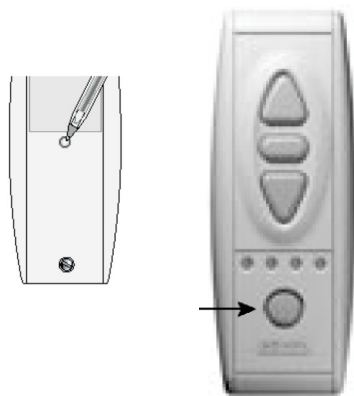
Somfy Rolling Code



PODCZAS PROGRAMOWANIA ZASILANY POWINIEN BYĆ WYŁĄCZNIE ODBIORNIK PROGRAMOWANY W DANYM MOMENCIE

W przypadku stosowania pilota Telis jako nadajnika, należy pamiętać, że:

1. Przycisk programowania znajduje się we wgłębieniu na tylnej ściance pilota (rysunek obok).
2. Przy programowaniu z pilotem Telis 4 RTS upewnić się czy pilot jest aktualnie **przełączony na żądany kanał**. Przełącznik kanałów oznaczono strzałką na fotografii obok.

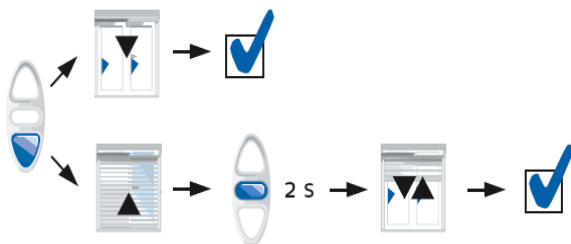




Podłączyć zasilanie. Na wybranym nadajniku RTS wcisnąć równocześnie przyciski **GÓRA** i **DÓŁ**

Napęd porusza się krótko góra/dół.

W trybie „montażowym” napęd porusza się tylko przy wciśniętym i przytrzymanym przycisku **GÓRA** lub **DÓŁ**. Puszczanie przycisku powoduje zatrzymanie napędu (brak podtrzymania)



Sprawdzenie kierunków ruchu napędu

Jeśli napęd porusza się w nieprawidłowych kierunkach (tzn. wciśnięcie przycisku **GÓRA** powoduje ruch w dół) należy zmienić kierunki ruchu napędu.

Zmiana kierunków ruchu (tylko gdy są nieprawidłowe)

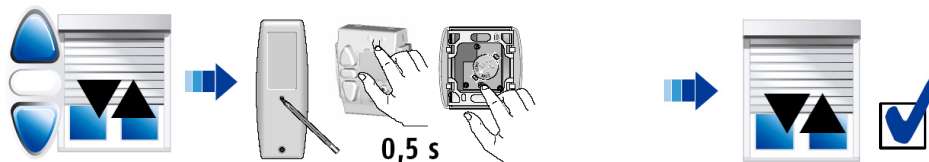
Na wpisanym nadajniku wcisnąć i przytrzymać przez ok. 2 sekundy przycisk **STOP**. Napęd porusza się krótko góra/dół. Kierunki ruchu zostały zmienione.

Ustawianie krańcówek według instrukcji napędu: LS 40 (pokrętła) lub LT 50/ 60 (przyciski)

1. Wyłączyć i włączyć zasilanie
2. W wybranym nadajniku RTS wcisnąć równocześnie przyciski **GÓRA** i **DÓŁ**
3. W wybranym nadajniku **KRÓTKO** wcisnąć przycisk **PROG**.



UWAGA: każdy z kolejnych kroków 1,2,3 napęd potwierdza krótkim ruchem góra/dół.

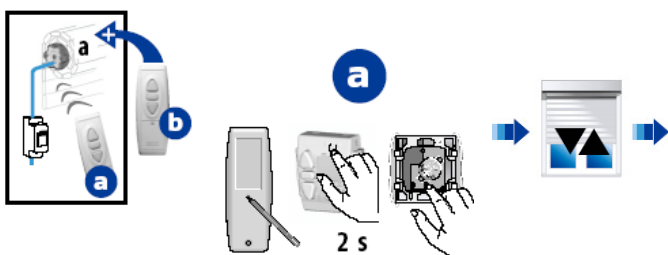


Nadajnik został wpisany do Platine RTS. Pozostałe nadajniki są ignorowane.

Od tej pory każde krótkie wciśnięcie przycisku **GÓRA** lub **DÓŁ** powoduje wykonanie pełnego ruchu do ustawionych w napędzie położenia krańcowych.

(lub kasowanie już zaprogramowanych)

a – pierwszy zaprogramowany nadajnik
b – kolejny programowany nadajnik

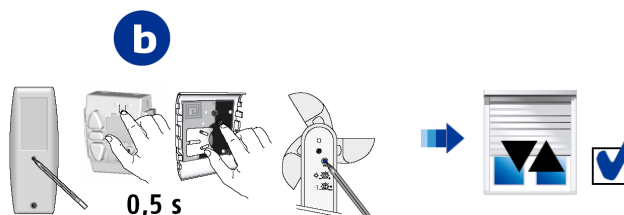


1. W nadajniku (a) już zaprogramowanym do danego odbiornika Platine RTS wcisnąć i przytrzymać przez ok. 2 sek. przycisk **PROG**. Napęd porusza się krótko góra/dół.

Platine RTS znajduje się w stanie programowania.

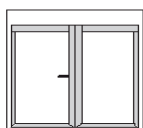
2. Wcisnąć krótko przycisk **PROG** w nadajniku (b), który ma zostać zaprogramowany (lub wykasowany). Napęd porusza się krótko góra/dół.

Nowy nadajnik został zaprogramowany (lub wykasowany)

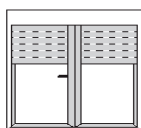


Platine RTS umożliwia zaprogramowanie dwóch pozycji komfortowych (pośrednich) osiąganych automatycznie po naciśnięciu klawisza **STOP** z pozycji pełnego otwarcia lub pełnego zamknięcia rolety.

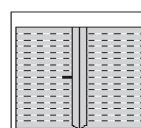
GÓRNA



KOMFORTOWE



DOLNA



IP1

IP2

Ustawienie rolety w pozycji komfortowej:

przy roletcie otwartej - krótko nacisnąć przycisk **STOP**
przy roletcie zamkniętej - krótko nacisnąć przycisk **STOP**

- roleta przemieści do położenia **IP1**
- roleta przemieści do położenia **IP2**

Definiowanie Pozycji komfortowej IP 1

1. Przy użyciu przycisku **GÓRA** ustawić roletę w górnym położeniu krańcowym
2. Jednocześnie wcisnąć i przytrzymać przycisk **STOP** i **DÓŁ**.
Opuszczając się roletę zatrzymać (STOP) w położeniu, które ma być pozycją komfortową IP1
3. Wcisnąć i przytrzymać przycisk **STOP** przez ponad 5 sek.
4. Napęd porusza się krótko góra/dół.
Pozycja komfortowa IP1 została zapamiętana.



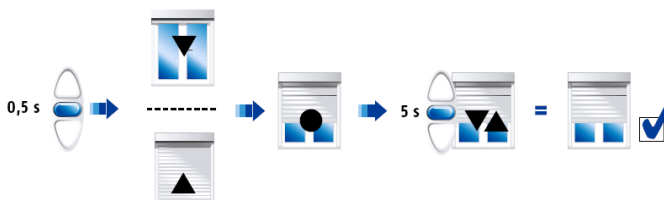
Definiowanie pozycja komfortowej IP 2

1. Przy użyciu przycisku **DÓŁ** ustawić roletę w dolnym położeniu krańcowym
2. Jednocześnie wcisnąć i przytrzymać przycisk STOP i GÓRA.
Podnosząc roletę zatrzymać (STOP) w położeniu, które ma być pozycją komfortową IP2
3. Wcisnąć i przytrzymać przycisk **STOP** przez ponad 5 sek.
4. Napęd porusza się krótko góra/dół.
Pozycja komfortowa IP2 została zapamiętana.



Programowanie –

KASOWANIE POZYCJI KOMFORTOWEJ



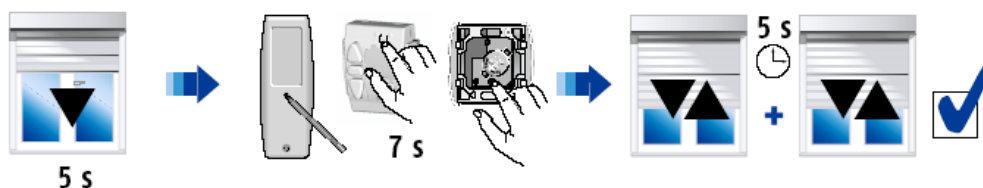
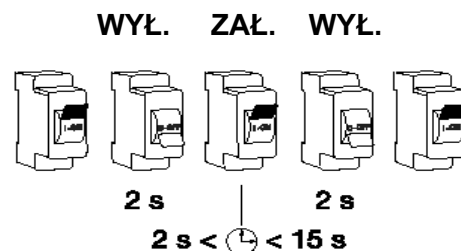
1. Przy użyciu przycisku **STOP** ustawić roletę w kasowanym położeniu komfortowym (IP1 lub IP2)
2. Wcisnąć i przytrzymać przycisk **STOP** przez ok. 5 sek.
3. Napęd porusza się krótko góra/dół.
Określona pozycja komfortowa (IP1 lub IP2) została skasowana.

Programowanie –

WPROWADZANIE W STAN FABRYCZNY

1. Wyłączyć zasilanie (2 s.), włączyć (2-15 s.), wyłą. (2 s.)
2. Roleta porusza się przez ok. 5 sekund
3. W dowolnym nadajniku wcisnąć przycisk **PROG** i przytrzymać go dłużej niż 7 sekund.

Napęd dwukrotnie (w 5 sekundowych odstępach) porusza się krótko góra/dół.



Odbornik Platine RTS został wprowadzony w stan „fabryczny”.

Wszystkie ustawienia należy przeprowadzić zgodnie z pkt. **Programowanie „montażowe”** (strona 3)